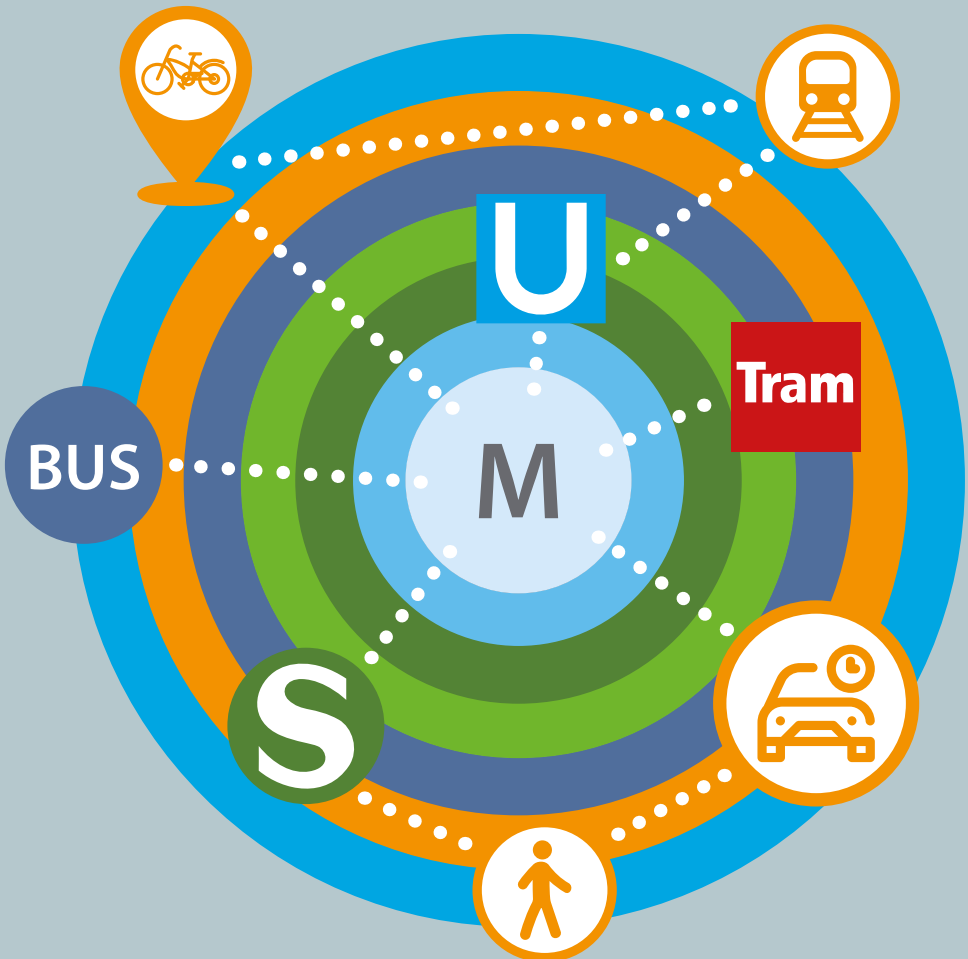


# Gut unterwegs in Unterhaching

Mobilität im Landkreis wird noch einfacher



# Inhalt

<i>Die MVV-Tarifreform auf einen Blick</i>	4
<i>Die Zone M: größer als der jetzige Innenraum</i>	5
<i>Einheitliche Tariflogik</i>	6
<i>Das Tarifsysteem</i>	8
<i>Verbindungen vor Ort</i>	10
<i>MVV Regionalbus</i>	12
<i>MVG Rad</i>	14
<i>Radwegkarte</i>	16
<i>Unterhachinger Mobilitätsstation</i>	17
<i>„ELEKTRA“, das neue elektrische Lastenfahrrad</i>	18
<i>E-Ladesäulen</i>	19
<i>STATAUTO München CarSharing</i>	20
<i>Mobilitätsprojekte im Landkreis München</i>	21
<i>Nützliche Apps</i>	22

## Impressum

Dezember 2019

### Herausgeber

Landratsamt München  
Presse- und Öffentlichkeitsarbeit  
Mariahilfplatz 17  
81541 München  
Tel.: 089 / 6221 - 1600  
E-Mail: [pressestelle@lra-m.bayern.de](mailto:pressestelle@lra-m.bayern.de)  
Internet: [www.landkreis-muenchen.de](http://www.landkreis-muenchen.de)

V.i.S.d.P.: Christine Spiegel

### Redaktion

Christine Spiegel, Christina Walzner in  
Zusammenarbeit mit Mitarbeitern des  
Landratsamts

### Bildrechte

Landratsamt München  
MVV GmbH  
Gemeinde Unterhaching  
Leonie Pilar, Roxana Schwind

### Konzept und Gestaltung

flowconcept  
Agentur für Kommunikation GmbH  
[www.flowconcept.de](http://www.flowconcept.de)

### Druck

Druck-Ring GmbH & Co. KG,  
Kirchheim bei München  
[www.druck-ring.de](http://www.druck-ring.de)

## Liebe Unterhachingerinnen und Unterhachinger,

wer kennt es nicht? Nur mal schnell mit dem Auto zum Einkaufen in die Stadt oder morgens zum Arbeitsplatz – und schon ist man in die Staufalle getappt: Autos wohin man blickt, an zügiges Vorwärtskommen ist nicht zu denken. Aber das muss nicht sein.

Um im Landkreis gut und günstig von A nach B zu kommen, gibt es zahlreiche alternative Mobilitätsangebote. Ob klassisch mit dem ÖPNV, gesellig in einer Fahrgemeinschaft oder – gerade bei kurzen Strecken – mit dem (MVG) Rad. Oft sind Sie ohne eigenen PKW sogar deutlich schneller und günstiger unterwegs. Obendrein wird dabei nicht nur Ihr Geldbeutel geschont, sondern auch die Umwelt. Welche Angebote Ihnen hier in Unterhaching zur Verfügung stehen, lesen Sie ab Seite 10.

Zum Fahrplanwechsel am 15. Dezember tritt die MVV-Tarifreform in Kraft. Der komplette Landkreis liegt dann in den Zonen M, 1 und 2. Die überwiegende Mehrheit aller Zeittickets wird dabei deutlich günstiger, das System einfacher und der Bewegungsraum größer. Wer ein MVV-Jahresabo hat, profitiert zudem kräftig vom landkreiseigenen Zuschuss. Alles zum neuen Tarif lesen Sie ab Seite 4.

Gerade im Hinblick auf den Klimawandel lohnt es sich einmal mehr, das eigene Mobilitätsverhalten zu hinterfragen und Alternativen zu prüfen. Probieren Sie es einfach aus!

Wir wünschen Ihnen allzeit gute Fahrt!

**Christoph Göbel**  
Landrat

**Wolfgang Panzer**  
Erster Bürgermeister



**Christoph Göbel**  
Landrat



**Wolfgang Panzer**  
Erster Bürgermeister

## Die MVV-Tarifreform auf einen Blick

*Ab 15. Dezember 2019 gilt im Großraum München ein neuer Tarif für den öffentlichen Nahverkehr.*

Die Tarifreform macht den öffentlichen Nahverkehr einfacher, sorgt für günstigere Preise für die überwiegende Mehrheit der Landkreisbevölkerung und schafft durch großflächige Zonen einen größeren Bewegungsraum.

*Die MVV-Tarifreform basiert auf drei Säulen:*



### → *Vielfahren lohnt sich!*

Wer Monats-, Abo- und Jahreskarten nutzt, zahlt für den öffentlichen Nahverkehr zu meist weniger. Der Preis für die Monatskarte für ganz München inkl. einiger Landkreiskommunen (Zone M) oder für zwei Zonen im Umland beträgt ab sofort 55,20 €. Der Preis der Jahreskarte (Abo mit jährlicher Zahlung) verringert sich auf 522,00 € bzw. auf rechnerische Kosten von 43,50 € pro Monat (Jahrespreis dividiert durch 12 Monate). Das sorgt für Entlastung vor allem bei den Haushalten, die regelmäßig öffentlich fahren. Im Gegenzug werden die Preise für Einzel- und Tageskarten angehoben.

### → *Mehr Bewegungsraum!*

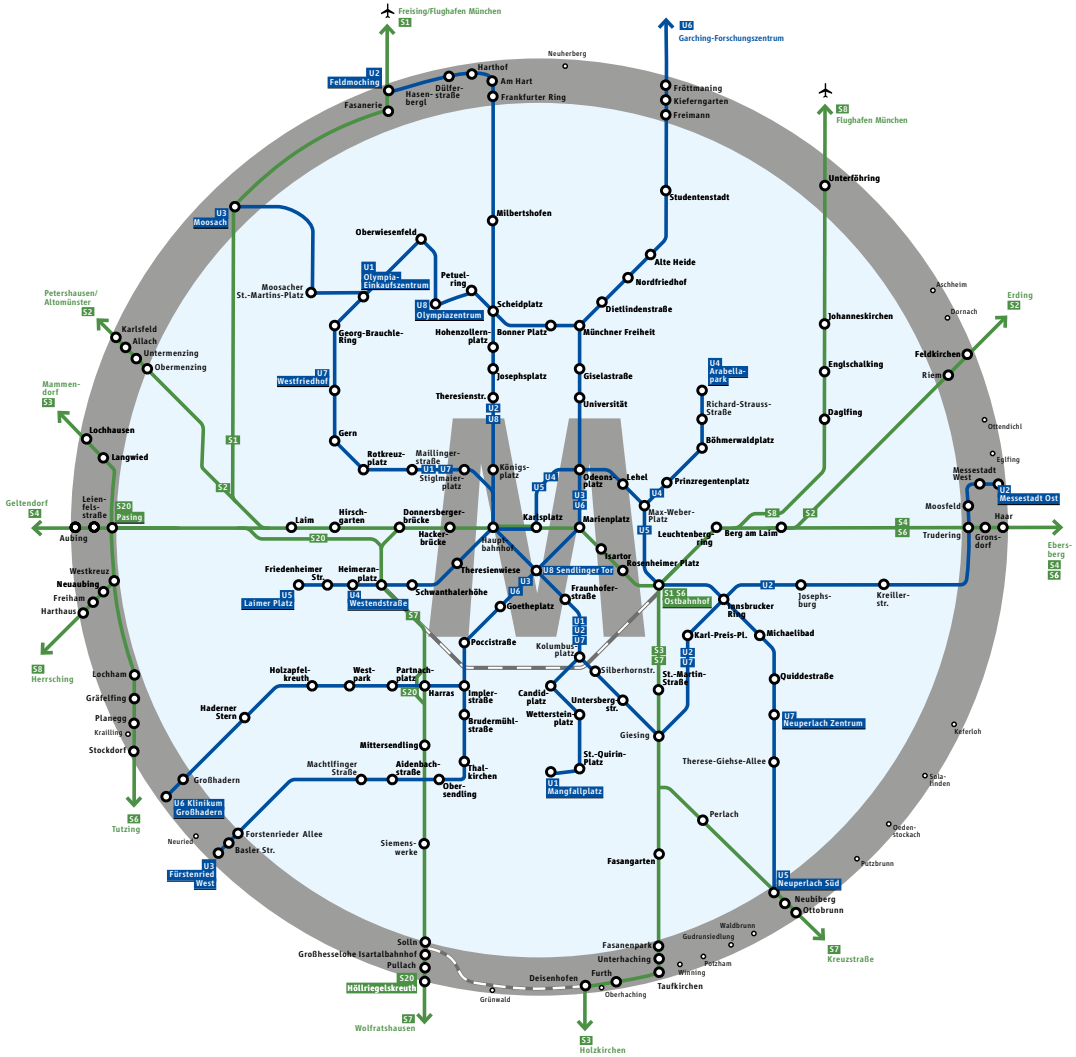
Künftig gibt es ganz München „auf einem Ticket“. Der erweiterte Innenraum wird zur „Zone M“, das heißt innerhalb Münchens inkl. einiger Landkreiskommunen gibt es keine Tarifgrenzen mehr. In den Landkreisen gelten vor allem bei Zeitkarten oft größere Geltungsräume. Geschlossene Siedlungsstrukturen werden in aller Regel nicht mehr von Tarifgrenzen durchschnitten.

### → *„Ticketlösen“ wird einfacher!*

Für nahezu alle Fahrscheine gelten nun sieben konzentrische Tarifzonen – statt den wie bisher 16 Ringen, vier Zonen und drei Räumen. Das sorgt für mehr Klarheit beim „Ticketlösen“. Die beiden Einheitspreise für den Kinderfahrschein und die Fahrradmitnahme bleiben erhalten.

# Die Zone M: Größer als der jetzige Innenraum

Der bisherige Innenraum wird zur Zone M erweitert. Auch einige Landkreiskommunen, die bisher außerhalb des Innenraums lagen, zählen jetzt zur Zone M.



## Einheitliche Tariflogik

Die neue Struktur folgt einer klaren, einheitlichen Logik für das gesamte Sortiment.

→ Für fast alle Fahrscheine gelten nun sieben Zonen: M, 1, 2, 3, 4, 5, 6

## Der Landkreis im Tarifplan

Der Landkreis München liegt innerhalb der Zonen M, 1 und 2. Einige Gemeinden zählen sogar zur neuen Zone M, dem erweiterten Innenraum.

→ Innerhalb der Zone M gibt es keine Tarifgrenzen mehr und somit nur noch eine Preisstufe.

## Haltestellen in zwei Zonen

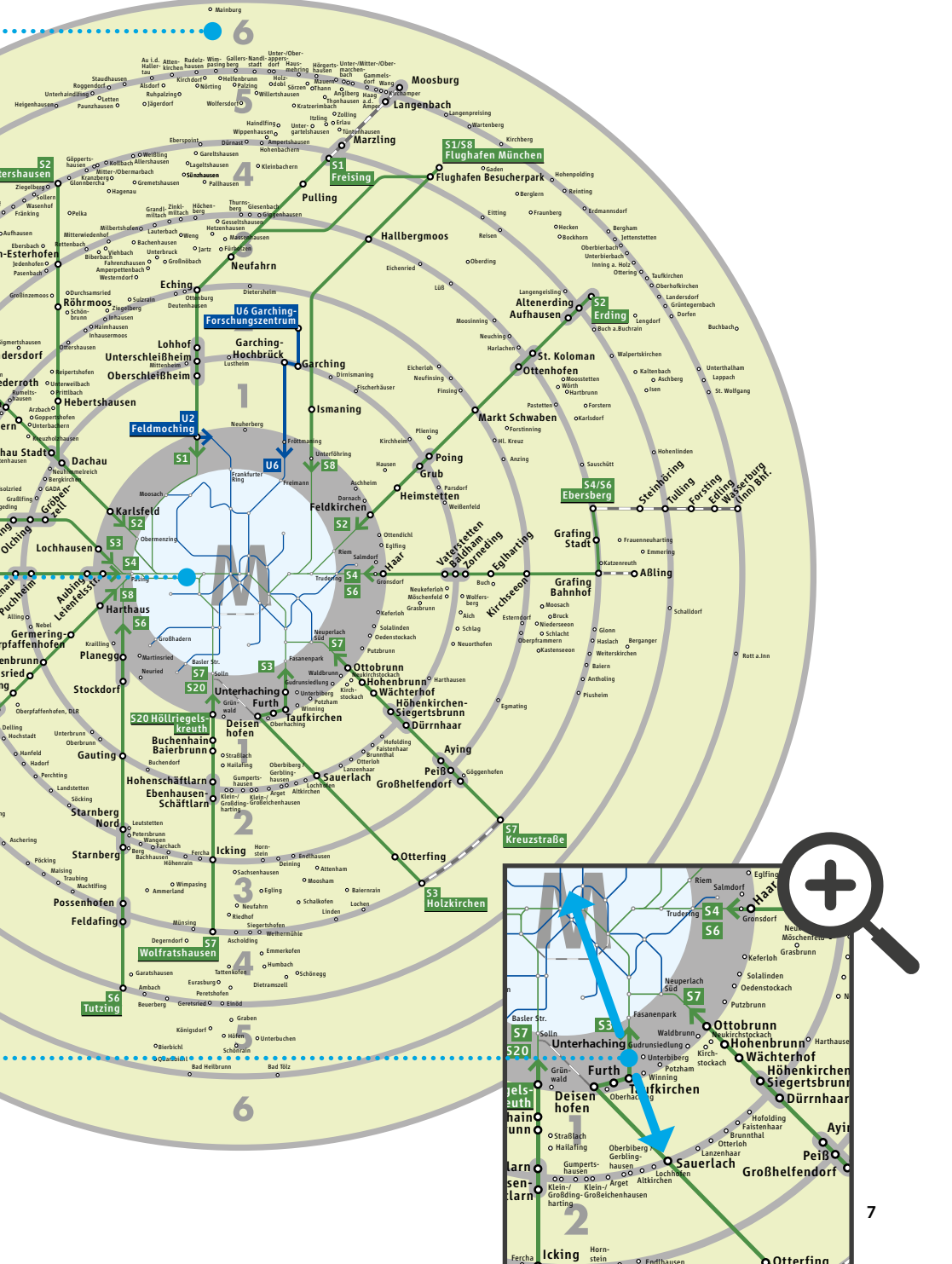
In nahezu allen Städten und Gemeinden des Landkreises München gibt es in der neuen Tarifzonen-Logik Haltestellen, die zwei aneinander angrenzenden Tarifzonen zugerechnet werden können.

→ Je Fahrtrichtung gilt somit entweder die eine oder die andere Zone.

### Beispiel:

Wer von Unterhaching zum Marienplatz fahren will, löst Zone M. Wer von Unterhaching nach Sauerlach möchte, löst Zone 1.





## Vielfahren lohnt sich

Monats-, Abo-, Jahres-, 9-Uhr-Karten und Jobtickets werden für die meisten Bürgerinnen und Bürger attraktiver.

### Preisbeispiele:

→ Eine IsarCard-Monatskarte kostet für die Zone M (erweiterter Innenraum) künftig einheitlich 55,20 € pro Monat.

→ Im Umland gilt: Wer zwischen Zone 1 und 2 pendelt, zahlt künftig monatlich ebenfalls 55,20 € mit der IsarCard-Monatskarte.

→ Bei der Streifenkarte werden künftig immer zwei Streifen gestempelt – für 1 Zone, 2 Zonen oder die Zone M. Für jede weitere Zone wird jeweils ein Streifen zusätzlich entwertet. Die MVV-App hilft bei der Ermittlung des richtigen Preises.

## Landkreis-Flat für 522 Euro

→ Der Landkreis München zahlt ab 01.01.2020 einen Zuschuss: Landkreisbürger, die eine Zeitkarte (Jahresabo) für den MVV abonniert haben und hierbei den Geltungsbereich M+1 (Zone M + Zone 1) bzw. M+2 (Zone M + Zone 1 + Zone 2) nutzen, bekommen die Differenz zu einer entsprechenden Zeitkarte im Abo mit dem Geltungsbereich Zone M nachträglich erstattet.

Mehr Infos unter [www.landkreis-muenchen.de/zuschuss](http://www.landkreis-muenchen.de/zuschuss)



<b>EINZELFAHRT</b>	Erwachsene
<b>TAGESKARTE</b> gültig bis 6 Uhr des Folgetages	Single Gruppe
<b>STREIFENKARTE</b> Erwachsene 14 € / 10 Streifen U21 7,70 € / 10 Streifen	Anzahl Streifen
<b>KURZSTRECKE</b>	Einzelfahrt
<b>KINDER</b> (6-14 Jahre)	Einzelfahrt Kind Streifenkarte Tageskarte Kind
<b>FAHRRAD-TAGESKARTE</b>	Tageskarte
<b>ISARCARD</b>	Wochenkarte Monatskarte
<b>ISARCARD ABO</b>	monatl. Zahlung* jährliche Zahlung
<b>ISARCARD 9 UHR</b>	Monatskarte
<b>ISARCARD 9 UHR ABO</b>	monatl. Zahlung* jährliche Zahlung
<b>ISARCARD65</b>	Monatskarte
<b>ISARCARD65 ABO</b>	monatl. Zahlung* jährl. Zahlung
<b>AUSBILDUNGSTARIF I</b> bis 14 Jahre	Wochenkarte Monatskarte
<b>AUSBILDUNGSTARIF II</b> ab 15 Jahre	Wochenkarte Monatskarte
<b>AUSBILDUNG PLUS CARD</b> Möglichkeit zur zonenengenauen Erweiterung im Ausbildungstarif I/II	Plus Card I Plus Card II
<b>ISARCARD S</b>	Monatskarte

\* = Die Zahlung erfolgt zehn Mal pro Jahr, der 11. und 12. Monat sind beitragslos



Preise für befahrene Zonen ...								
M Zone	1-1 2-2 3-3 4-4 5-5 6-6	1-2 2-3 3-4 4-5 5-6	M-1 1-3 2-4 3-5 4-6	M-2 1-4 2-5 3-6	M-3 1-5 2-6	M-4 1-6	M-5	M-6
3,30 €	3,30 €	3,30 €	5,00 €	6,60 €	8,30 €	9,90 €	11,50 €	12,90 €
7,80 €	7,80 €	7,80 €	8,90 €	9,50 €	10,60 €	11,80 €	13,00 €	14,00 €
14,80 €	14,80 €	14,80 €	16,10 €	16,90 €	19,60 €	21,90 €	24,30 €	25,90 €
2	2	2	3	4	5	6	7	8

1,70 € - oder 1 Streifen auf der Streifenkarte (gilt nicht für die Streifenkarte U21)

1,50 € - unabhängig von den befahrenen Zonen

1 Streifen auf der Streifenkarte - unabhängig von den befahrenen Zonen

3,20 € - unabhängig von den befahrenen Zonen

3,00 € - unabhängig von den befahrenen Zonen

17,10 €	17,10 €	17,10 €	27,50 €	35,10 €	42,70 €	50,30 €	58,00 €	65,80 €
55,20 €	55,20 €	55,20 €	88,90 €	113,40 €	137,90 €	162,40 €	187,40 €	212,40 €
55,20 €	55,20 €	55,20 €	88,90 €	113,40 €	137,90 €	162,40 €	187,40 €	212,40 €
522,00 €	522,00 €	522,00 €	843,00 €	1.077,00 €	1.308,00 €	1.542,00 €	1.779,00 €	2.016,00 €
50,90 €	48,90 €	50,90 €	66,90 €	71,90 €	74,90 €	77,90 €	80,90 €	83,90 €
50,90 €	48,90 €	50,90 €	66,90 €	71,90 €	74,90 €	77,90 €	80,90 €	83,90 €
483,00 €	462,00 €	483,00 €	633,00 €	681,00 €	711,00 €	738,00 €	768,00 €	795,00 €
46,40 €	42,00 €	46,40 €	58,90 €	61,90 €	64,40 €	66,90 €	69,10 €	71,30 €
46,40 €	42,00 €	46,40 €	58,90 €	61,90 €	64,40 €	66,90 €	69,10 €	71,30 €
438,00 €	399,00 €	438,00 €	558,00 €	588,00 €	609,00 €	633,00 €	654,00 €	675,00 €
11,90 €	11,90 €	11,90 €	19,20 €	24,60 €	28,50 €	28,50 €	28,50 €	28,50 €
38,60 €	38,60 €	38,60 €	62,20 €	79,40 €	92,00 €	92,00 €	92,00 €	92,00 €
12,80 €	12,80 €	12,80 €	20,60 €	26,30 €	32,00 €	37,70 €	43,50 €	49,30 €
41,40 €	41,40 €	41,40 €	66,70 €	85,10 €	103,40 €	121,80 €	140,60 €	159,30 €
8,40 €	7,30 €	8,40 €	13,20 €	14,60 €	16,00 €	17,00 €	18,00 €	18,00 €
14,60 €	12,60 €	14,60 €	21,30 €	23,80 €	26,20 €	27,80 €	29,40 €	29,40 €
30,00 €	26,90 €	30,00 €	34,20 €	38,40 €	42,50 €	46,70 €	50,90 €	53,00 €



Ostbahnhof

St.-Martin-Straße

Giesing

Fasangarten

Fasanenpark

Unterhaching



## Verbindungen vor Ort

Durch die stadtnahe Lage der Gemeinde ist Unterhaching sehr gut an München angebunden und aus allen Richtungen gut und schnell erreichbar. Die Gemeinde Unterhaching liegt verkehrsgünstig in Nähe der Autobahnanschlüsse an die Autobahnen A8 und A995. Somit ist eine exzellente Anbindung an das deutsche Fernstraßennetz gewährleistet. Darüber hinaus bietet die Gemeinde eine Reihe an alternativen Verkehrsmitteln und dazugehörige Informationsmöglichkeiten:

- *MVV Regionalbus*
- *MVG Rad*
- *STATAUTO*
- *Radwegkarte*
- *Unterhachinger Mobilitätsstation*
- *Lastenfahrad „ELEKTRA“*
- *E-Ladesäulen*

Durch die günstige Lage von Unterhaching im bayerischen Alpenvorland können sowohl die Münchner Innenstadt als auch erholsame Berg- und Seegebiete gut mit öffentlichen Verkehrsmitteln erreicht werden.



## Buslinien

### MVV-Buslinien 217

Neuperlach Süd (U,S) – Unterbiberg –  
Unterhaching (S)

### MVV-Buslinien 220

Winning – Unterhaching (S) – Sankt-Quirin-  
Platz (U) – Giesing (U, S)

### MVV-Buslinien 221

Unterhaching (S) – Ottobrunn (S) –  
München, Waldheimplatz

### MVV-Buslinien 224

Unterhaching, Schule am Sportpark –  
Unterhaching (S) – Taufkirchen – Deisen-  
hofen (S,R) – Oberhaching, Kugler Alm

[www.mvv-muenchen.de](http://www.mvv-muenchen.de)



## MVG Rad

### Stationenübersicht in Unterhaching:

**Fasanenpark West** (Parkstraße)

**Sankt-Alto-Straße** (Münchner Straße)

**Rathausplatz** (Rathausplatz)

**Bahnhof West** (Deisenhofener Weg)

**KUBIZ** (Jahnstraße)

**Freibad** (Grünauer Allee)

**Landschaftspark** (An der Hachinger Haid)

**Am Sportpark** (Biberger Straße)

**Grund- und Mittelschule** (Am Sportpark)

[www.mvg.de/rad-landkreis](http://www.mvg.de/rad-landkreis)



Seit 2011 steht ein Carsharing Fahrzeug von  
STATT AUTO auf dem Park&Ride Parkplatz am  
S-Bahnhof Unterhaching den Bürgerinnen  
und Bürgern zur Verfügung.

[www.stattauto-muenchen.de](http://www.stattauto-muenchen.de)



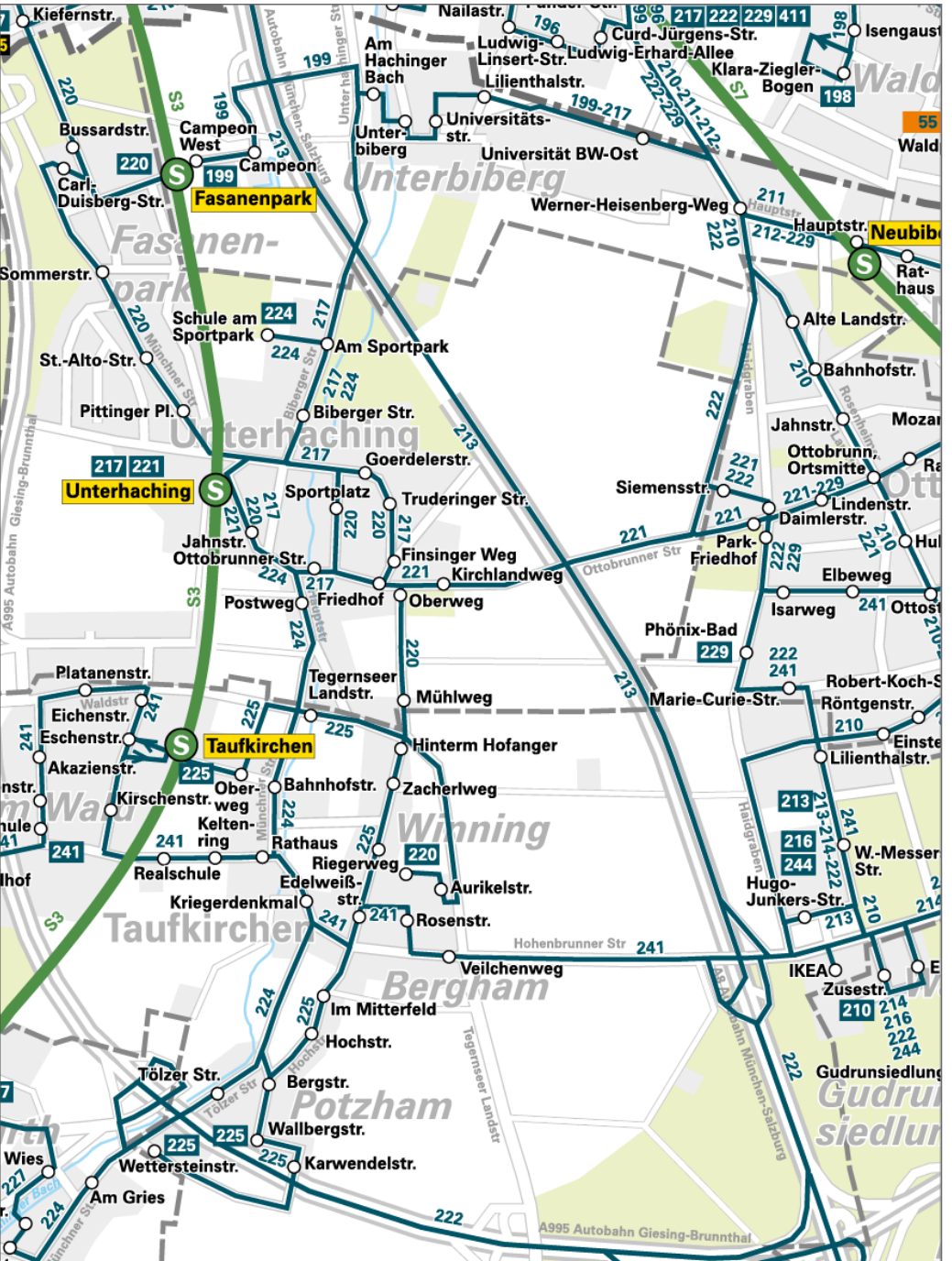
## MVV Regionalbus

Das Netz des Öffentlichen Personennahverkehrs (ÖPNV) ist im Landkreis München sehr gut ausgebaut. Informieren Sie sich auf [www.mvv-muenchen.de](http://www.mvv-muenchen.de), wie Sie Ihr Ziel am schnellsten und günstigsten erreichen können. In Unterhaching können Sie die Buslinien 217, 220, 221 und 224 nutzen.



Mit der MVV-Fahrplanauskunft finden Sie die beste Verbindung zu Ihrem gewünschten Zielort.







## MVG Rad

Das Mietradsystem MVG Rad ist die ideale Ergänzung zu U-Bahn, Bus und Tram. Das MVG Rad gibt es in München seit 2015 und wurde im letzten Jahr sukzessive in der Mehrheit der Kommunen im Landkreis München eingeführt. In München gibt es mehr als 130 MVG Radstationen mit rund 3.200 Rädern. In 21 Kommunen im Landkreis München befinden sich rund 160 MVG Radstationen mit mehr als 1.000 Rädern in Betrieb.

Voraussetzung für die Nutzung des Mietrads ist ein Smartphone, mit dem man sich kostenlos anmelden und die Ausleihe eines MVG-Rads über eine App vornehmen kann. Diese App zeigt mittels einer interaktiven

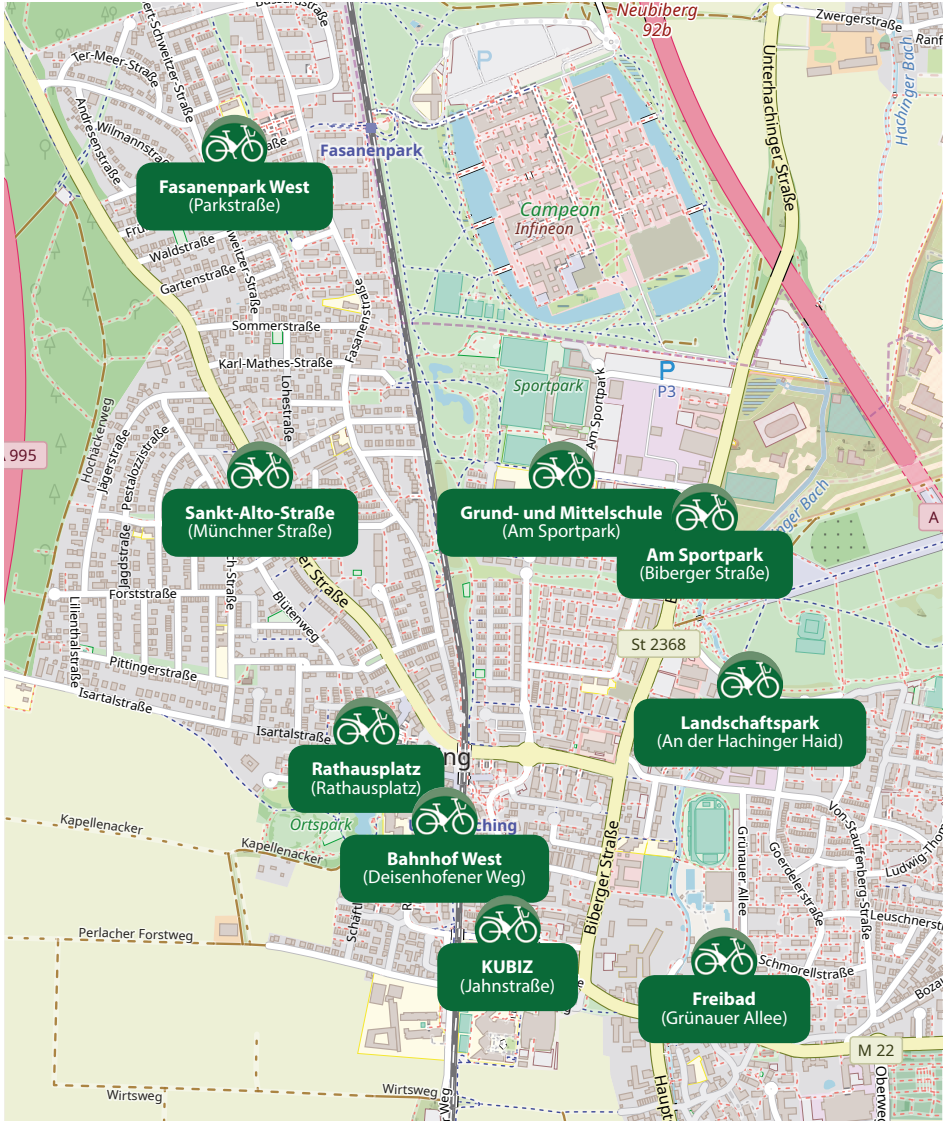
Übersichtskarte verfügbare Räder und auch die Radstationen an. Die Rückgabe der Räder ist im Landkreis München ausschließlich an den Stationen möglich. Eine Ausnahme bildet das Free-Float-Gebiet im Bereich Garching-Forschungszentrum. Dort können die Räder, wie in der Münchner Innenstadt, frei im Geschäftsgebiet abgestellt werden.

Der Landkreis München prüft derzeit, wie sich E-Räder und Lastenräder in das Mietradsystem integrieren lassen.

### Preise für das Standardangebot:

→ *Minutenpreis: 8 Ct/Minute bzw. 5 Ct/Minute für Studenten; maximal 12 €/Tag*

→ *Jahrespaket: 48 €, für Isar Card-Abo-Kunden der MVG 36 €, Studenten 12 €/Semester; jeweils 30 Freiminuten; ab der 31. Minute: 5 Ct/Minute*



© OpenStreetMap contributors

Gefördert durch:



Bundesministerium für Umwelt, Naturschutz und nukleare Sicherheit



Landkreis München



NATIONALE KLIMASCHUTZ INITIATIVE



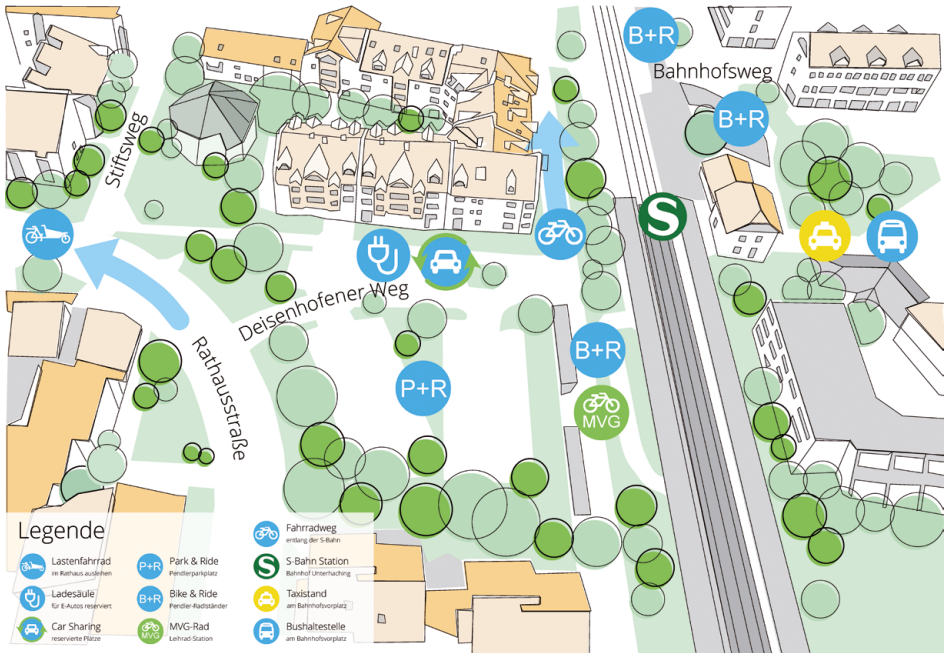
aufgrund eines Beschlusses des Deutschen Bundestages

# Radwegkarte

Unternaching verfügt über ein gut ausgebautes Radwegenetz, das in untenstehender Karte in Blau eingezeichnet ist. Dazu zählen auch zwei Fahrradstraßen (in Grün) sowie der Anschluss an den Münchner RadlRing (in Pink). Über die Wege können sowohl die umliegenden Gemeinden als auch die Stadt München mit dem Fahrrad erreicht werden.







## Unterhachinger Mobilitätsstation

Durch die neu errichtete Mobilitätsstation wird der öffentliche Personennahverkehr mit neuen individuellen und flexiblen Mobilitätsangeboten verknüpft. So gibt es neben dem Angebot von S-Bahn, Bus und Taxi dort eine MVG Radstation, eine Ladesäule für E-Fahrzeuge sowie einen exklusiven Stellplatz für den Carsharer STATTAUTO. Ein weithin sichtbares Hinweisschild informiert über alle Mobilitätsangebote vor Ort.

Komplettiert wird das Angebot durch P+R-Parkplätze (Park + Ride), B+R-Stellplätze (Bike + Ride) und einem Doppelstock-Fahrradparksystem für Fahrräder in unmittelbarer Umgebung.

Mit der Mobilitätsstation zeigt die Gemeinde die Alternativen zum Pkw auf und erleichtert den Umstieg auf nachhaltigere Fortbewegungsmittel.

## „ELEKTRA“, das neue elektrische Lastenfahrrad

Seit April dieses Jahres besteht die Möglichkeit, in der Gemeinde ein elektrisch betriebenes Lastenrad kostenfrei auszuleihen. Angeschafft wurde ein zweirädriges Rad der Marke Urban Arrow Family mit einem Bosch-Performance-Motor. Neben dem Transport von größeren Gegenständen ermöglicht es auch die Mitnahme von einem oder mehreren Kindern.

Auf dem diesjährigen Unterhachinger Radflohmarkt konnten die BesucherInnen über den Namen des Lastenrads abstimmen. Die Wahl fiel auf „ELEKTRA“. Dessen Verfügbarkeit kann online eingesehen und freie Termine direkt dort reserviert werden. Dafür ist es nötig, einen Benutzerzugang anzulegen. Anschließend kann der gewünschte, freie Termin eingetragen werden. Sowohl die Anmeldung als auch die Reservierung werden per E-Mail bestätigt. Das Lastenrad kann von Montag bis Donnerstag maximal für 24 Stunden und von Freitag bis Montag für drei Tage



ausgeliehen werden. Die genauen Nutzungsbedingungen sind auf der Homepage der Gemeinde Unterhaching zu finden.

Am Tag der Ausleihe kann das Rad im Rathaus (Zimmer 214) zu den angegebenen Öffnungszeiten abgeholt werden. Für die Ausleihe werden ein gültiger Personalausweis sowie 50 Euro Kautions benötigt. Die Rückgabe erfolgt ebenfalls im Rathaus.

Wir wünschen viel Spaß mit unserem Lastenrad „ELEKTRA“!



[www.supersaas.de/schedule/](http://www.supersaas.de/schedule/)  
Lastenrad\_ELEKTRA



## E-Ladesäulen

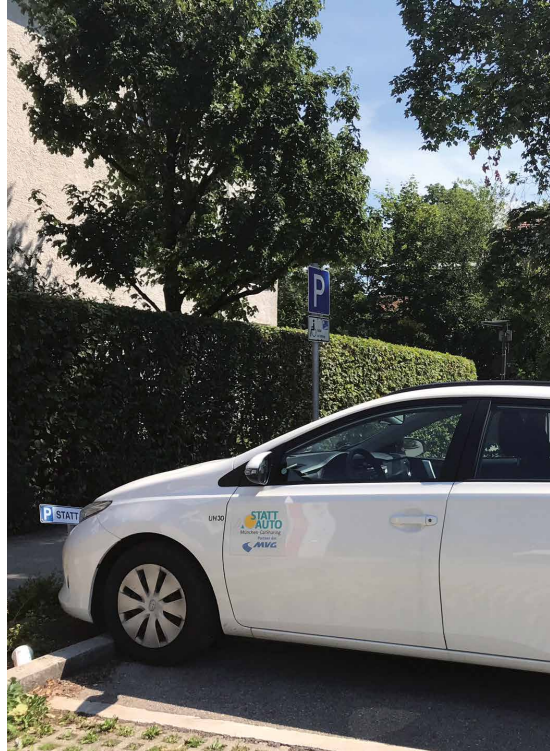
Im Verlauf des nächsten Jahres werden im Unterhachinger Gemeindegebiet flächen-deckend 13 Ladesäulen für E-Fahrzeuge installiert. Jede Säule ist mit jeweils zwei Ladepunkten je 22 kW ausgestattet.



## Das Carsharing System

STATTAUTO München Carsharing steht schon seit 1992 für umweltschonende Mobilität. Das Motto lautet: Mobil sein, ohne ein eigenes Fahrzeug unterhalten zu müssen. STATTAUTO München unterhält einen Fuhrpark von derzeit 450 Autos an über 125 festen Stationen im Stadtgebiet und Umland. STATTAUTO München organisiert die Wartung, Pflege und Reparatur der Fahrzeuge.

Die Fahrzeuge von STATTAUTO München können rund um die Uhr per Smartphone-App, über eine Buchungs-Seite oder telefonisch gebucht werden. Mit einer Kundenkarte und einer PIN kann der Fahrzeugschlüssel abgeholt werden. Getankt wird auf Kosten von STATTAUTO München mit einer Tankkarte. Nach Beendigung der Fahrt wird das Auto wieder auf dem reservierten Stellplatz an der Station abgestellt.



<b>Preisbeispiel</b>	<b>Standardvertrag</b>	<b>mit MVV/MVG-Abo</b>
<i>Kaution (unverzinst)</i>	500,00 €	250,00 €
<i>Aufnahmegebühr (einmalig)</i>	55,60 €	27,80 €
<i>Monatsgebühr</i>	7,79 €	7,79 €
<i>Sicherheitspaket für 12 Monate</i>	66,73 €	66,73 €



## Mobilitätsprojekte im Landkreis München

Die Einwohnerzahl des Landkreises steigt weiter an, zusätzlich pendeln täglich rund 160.000 Menschen von außerhalb in den Landkreis – eine Entspannung auf den Straßen ist also nicht in Sicht. Nur ein Mix aus ganz unterschiedlichen Maßnahmen und Verkehrsmitteln kann zu einer Lösung der Verkehrsprobleme führen. Der Landkreis München geht dabei auch unkonventionelle Wege.



Kürzere Fahrtwege durch Querverbindungen: Freistaat, Landkreise und MVV entwickeln derzeit ein Konzept von **Ringbuslinien** rund um die Landeshauptstadt, die auch durch den Landkreis München führen sollen.



Privilegierte Wege für Radfahrer: Das erste Teilstück einer **Radhauptverbindung** zwischen dem südlichen Landkreis und der Landeshauptstadt entsteht derzeit zwischen Sauerlach und Oberhaching. Auch die Pilotstrecke einer ersten, für den Radfahrer noch komfortableren **Radschnellverbindung** zwischen München und Garching bzw. Unterschleißheim schreitet ebenfalls voran. Darüber hinaus werden Korridore für weitere Radschnellverbindungen untersucht. Auch über einen **Solarradweg** denkt der Landkreis nach.



Beförderung nach Bedarf statt nach Fahrplan: Der Landkreis München prüft die Einrichtung von **On-Demand-Systemen** als Ergänzung zum ÖPNV. Nachfragegesteuerte Beförderungsangebote könnten wenig oder nicht erschlossene Gebiete so an den öffentlichen Nahverkehr anbinden.



Um das Netz im öffentlichen Personennahverkehr weiter zu optimieren, lässt der Landkreis München zahlreiche **neue Verbindungen** untersuchen. Dabei werden nicht nur herkömmliche Verkehrsmittel wie Busse oder Stadtbahnen, sondern auch der Einsatz von **Seilbahntechnologie** oder **Magnetschwebebahnen** in den Blick genommen.



Der Landkreis beschäftigt sich intensiv mit der Konzeption umweltfreundlicher Antriebsformen. Im Zentrum stehen zum Beispiel die **Elektrifizierung** weiterer Regionalbuslinien, die Bewerbung als **Wasserstoffregion** oder die Bereitstellung von **E-Scootern** und **Lastenrädern**.



## MVV-App

Die MVV-App ist die kostenlose und werbefreie App für Fahrplanauskünfte und Handy-Tickets des Münchner Verkehrs- und Tarifverbunds (MVV) für den ÖPNV in München und Umgebung.

Über die MVV-App können

- ausgewählte Fahrkarten gekauft,
- Verbindungen von Tür zu Tür gefunden,
- Abfahrten/Ankünfte in der Umgebung oder an beliebigen Haltestellen im MVV angezeigt,
- Netzpläne aufgerufen und
- Informationen über geplante Fahrplanabweichungen (z. B. Baustellen, Verspätungen) oder die aktuelle Betriebslage der S-Bahn München abgerufen werden.

Die MVV-App ist im Apple App Store, im Google Play Store, auf Amazon und im Microsoft Phone Store zu finden.



## MVG Fahrinfo München

MVG Fahrinfo München ist die aktuelle Fahrplanauskunft für München und die Region mit U-Bahn und S-Bahn, Tram und StadtBus sowie den Regionalbahnen und -bussen.

Die MVG-App bietet unter anderem

- das **HandyTicket** für alle Verkehrsmittel im gesamten MVV. Dazu einfach Start und Ziel eingeben und die beste Verbindung mit dem dazu passenden HandyTicket wird vorgeschlagen.
- die aktuelle **Fahrplanauskunft** für die Stadt München und im gesamten MVV-Gebiet,
- **Verbindungen** auf Basis des Fahrplans mit Einstellungen für mobilitätseingeschränkte Fahrgäste,
- **Abfahrten & Ankünfte** mit Liveprognosen samt Filter für die eigene Linie und Infos rund um die Haltestelle,
- eine **Karte** zur Auswahl der Haltestelle und Ortung der eigenen Position,
- **Meldungen** und Störungen von U-Bahn, Bus, Tram, S-Bahn und MVV Regionalbussen,
- **Tickets** für den gesamten MVV – von Streifenkarte bis Anstussticket,
- den **Netzplan** zum Download,
- eine Standortanzeige von **MVG Rad/ Carsharing-Angeboten** und eine direkte Vernetzung mit MVG more, der App für MVG Rad und individuelle Mobilität in München.

Die MVG-App ist im Apple App Store und im Google Play Store zu finden.



## MVG more

Die beiden Apps MVG more und MVG Fahrinfo München arbeiten Hand in Hand. MVG more ermöglicht individuelle und flexible Mobilität. Mit der App MVG more findet man das Transportmittel, das gerade gebraucht wird – schnell und einfach. Die App zeigt für den ganzen Raum München auf einer Karte neben den Haltestellen im MVV-Gesamtnetz mit Live-Abfahrtszeiten auch alle verfügbaren Carsharing-Fahrzeuge in der Nähe, die E-Ladesäulen der Stadtwerke München oder das nächste MVG Rad.

### MVG Rad

MVG more ist sozusagen der Schlüssel zum MVG Rad – die App bietet mittels Karte und Ortung via GPS einen schnellen und aktuellen Überblick über verfügbare Räder in Stadt und Landkreis München.

### Carsharing mit der MVG

Ist es mal eine weitere Strecke oder hat man etwas zu transportieren, kann man einfach umsteigen in eines der vielen Autos von car2go, DriveNow oder STATTAUTO. Über die App können Münchens Carsharing-Fahrzeuge in der direkten Umgebung gesehen werden – auf einen Blick und in Echtzeit. Es gibt detaillierte Informationen zu allen Fahrzeugen: In welcher Straße steht das nächste Auto? Wie voll ist der Tank? Und wie sauber ist der Wagen?

Die MVG more-App ist im Apple App Store und im Google Play Store zu finden.



## STATTAUTO München App

Mit der STATTAUTO München App kann ein STATTAUTO München Fahrzeug, vom Kleinwagen bis zum Kleintransporter, bequem von unterwegs gebucht werden. Einer der besonderen Vorteile des stationsbasierten Carsharings: Am Ende Ihrer Buchung steht wieder ein freier Stellplatz zur Verfügung. Die oft lange und teure Parkplatzsuche entfällt.

Mit der STATTAUTO München App können die verfügbaren Fahrzeuge in der Umgebung gefunden werden. Das nächste freie Fahrzeug an der Wunschstation kann sofort gebucht werden, bestehende Buchungen verändert oder storniert werden.

Die STATTAUTO München App ist für iOS-Geräte im Apple App Store und für Android-Geräte im Google Play Store erhältlich.



**Landkreis  
München**



Gut unterwegs in Unterhaching

**Landratsamt München**

Mariahilfplatz 17 · 81541 München · [www.landkreis-muenchen.de](http://www.landkreis-muenchen.de)